



Überall für alle

---

**SPITEX**

Kelleramt

# **Mitgliederversammlung 2020 abgesagt**

Nächste Versammlung

voraussichtlich 29. April 2021



Gratis  
in über  
500  
Museen

Für Kulturinteressierte  
und solche, die es noch werden  
möchten.

Gratis-Eintritt für Mitglieder mit Ihrer persönlichen  
Debit- oder Kreditkarte von Raiffeisen.  
[raiffeisen.ch/museum](http://raiffeisen.ch/museum)

Raiffeisenbank Kelleramt-Albis  
Telefon 056 649 91 00  
[www.raiffeisen.ch/kelleramt-albis](http://www.raiffeisen.ch/kelleramt-albis)  
[kelleramt-albisraiffeisen.ch](http://kelleramt-albisraiffeisen.ch)

**RAIFFEISEN**

Wir machen den Weg frei

# Mitgliederversammlung Spitex Kelleramt

## Traktanden

1. Begrüssung
2. Protokoll vom 2. Mai 2019 Seite 23
3. Jahresbericht 2019 Seite 7
4. Jahresrechnung 2019 Seite 15
5. Revisorenbericht Seite 18
6. Budget 2021 Seite 15
7. Verschiedenes

Die detaillierte Jahresrechnung liegt im Spitex-Büro, Birkenweg 2, Oberlunkhofen, zur Einsichtnahme auf.

### **Liebes Mitglied**

**Sie sind eingeladen, sich an der Abstimmung zu beteiligen. Das Abstimmungscouvert liegt dieser Broschüre bei. Die Frist dazu läuft bis zum 20. August 2020.**

**Herzliche Dank.**

**Eduard Schwab  
Präsident**

# Übersicht der Spitex Kelleramt

	<b>2017</b>	<b>2018</b>	<b>2019</b>
Einwohner per 01.01	7951	8036	8206
Mitglieder per 01.01	526	503	490
Klienten im Berichtsjahr	123	108	114

<b>Total verrechnete Stunden</b>	<b>5919</b>	<b>5226</b>	<b>4790</b>
Einsatzstunden Pflege	4310	3945	3404
Einsatzstunden Haushilfe	1609	1281	1386

<b>Total Leistungen Dritter</b>	<b>337</b>	<b>521</b>	<b>521</b>
Palliativspitex	10	75	31
Psychiatriespitex	*	53	159
Kinderspitex	156	161	272
Pro Senectute	171	241	385

<b>Total Stunden Pflege und Haushilfe</b>	<b>6009</b>	<b>5747</b>	<b>5311</b>
---	-------------	-------------	-------------

\*in Einsatzstunde Pflege

## Brumann Reisen AG

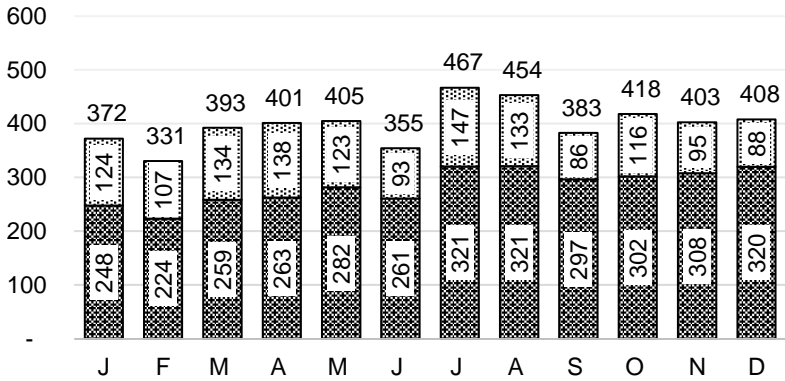


empfehl ich sich höflich für Ihre Vereins- oder Geschäftsreise, für Tagesausflüge sowie für In- und Auslandsreisen mit modernen, umweltfreundlichen Cars!

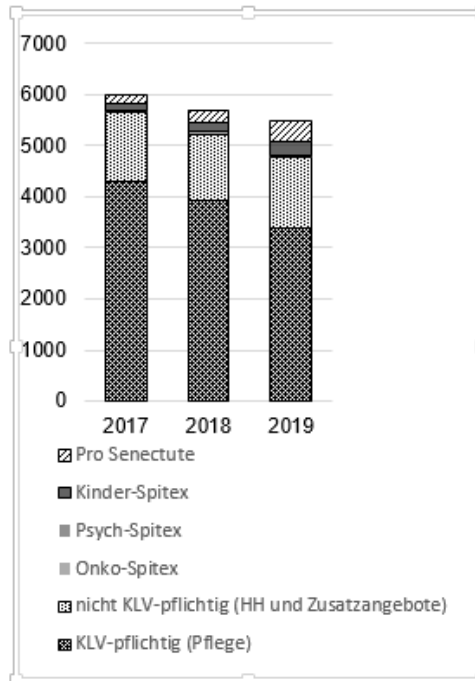
**Einsteigen – zurücklehnen – geniessen!**

Unser detailliertes Programm bitte bei Brumann Reisen anfordern oder besuchen Sie unsere Homepage [www.brumann-reisen.ch](http://www.brumann-reisen.ch)

## Einsatzstunden 2019 (ohne Leistungen Dritter)



## Einsatzstunden 2017-2019 (inkl. Leistungen Dritter)



## Unser Vorstand



Andrea Bütler  
Barbara Weber  
Eduard Schwab  
Evelyn Pfister  
Béatrice Koller

Qualität  
Aktuariat  
Präsident  
Personal, Vizepräsidentin  
Finanzen



**BEELER**  
*IMMOBILIEN AG*

# Jahresbericht des Vorstandes

## Vorstandstätigkeit

Wiederum hat sich der Vorstand im vergangenen Jahr zu 7 Sitzungen getroffen, davon 3 mit Vertretern aus allen 5 Gemeinden. Auf diese Weise versuchen wir den Kontakt über die Gemeinderäte stets aufrecht zu erhalten. Nebst der finanziellen Situation werden jeweils auch die Tendenzen im Gesundheitsbereich diskutiert.

Durch die bewusste Anwesenheit der Geschäftsführerin an allen Vorstandssitzungen wird sichergestellt, dass alle relevanten Informationen aus dem Betrieb wenn nötig direkt und situativ behandelt werden können. Die Zusammenarbeit auf allen Ebenen der Auftragsgemeinden, des Spitex-Vorstandes und der Geschäftsleitung funktioniert dabei tadellos.

## **Huber Bau AG** **Baugeschäft • 8048 Zürich**



**Neubauten**  
**Renovationen**  
**Umbauten**  
**Kernbohrungen**

**Telefon 044 431 65 32 • 056 634 32 49**

Die im Vorjahr eingeführten neuen Abläufe im Bereich der palliativen und psychiatrischen Grundversorgung zu Hause ist weiter verbessert worden. Dies war nötig, nachdem zu Beginn noch etwas holprige Kommunikationsprobleme mit der Partnerorganisation aufgetreten sind.

## **Personelles**

Aufgrund der verringerten Einsatzstunden konnten wir temporär eine Mitarbeiterin der Spitex Am Puls (Villmergen) zur Verfügung stellen.

Denise Kadner aus Oberlunkhofen begann am 1.8.2019 ihre Lehre als Fachfrau Gesundheit EFZ (= FaGe).

Barbara Flück absolvierte mit ihren 54 Jahren die zweijährige berufsbegleitende Ausbildung zur FaGe.

Wir gratulieren ihr herzlich zu allen bestandenen Prüfungen mit hervorragenden Noten!!!



Im Dezember 2019 kündigten zwei Mitarbeiterinnen unseren Betrieb. Als Ersatz startete Mitte März 2020 eine neue Pflegefachfrau HF und im April 2020 eine Arztgehilfin.





# FORSTBETRIEB KELLERAMT



■ Gartenholzereien

■ Weihnachtsbäume

■ Baum- und Sträucherschnitt

■ Brenn- und Cheminéeholz

Schulhausstrasse 3  
8916 Jonen

Tel. 056 649 92 94  
Fax 056 649 92 95

forstbetrieb@jonen.ch

**Interessante Angebote für Sie!**



FSC® C008466 | www.fsc.org  
Das Zeichen für verantwortungsvolle  
Waldwirtschaft



PEFC/15-22-03 | www.pefc.ch  
Förderung nachhaltiger  
Waldwirtschaft



HOLZ  
Fragen Sie nach Schweizer Holz

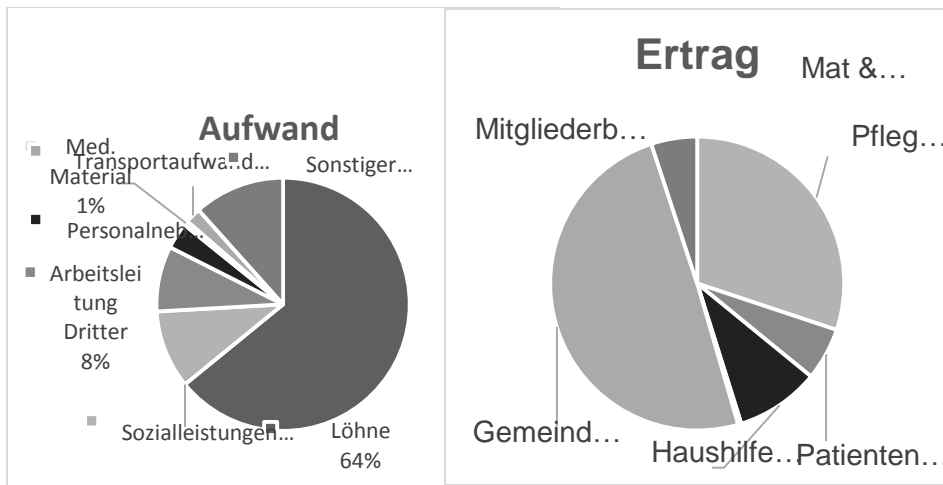
## Finanzielles

Die Statistik auf Seite 4 zeigt, dass im Jahr 2019 weniger Stunden als in den Vorjahren verrechnet wurden. Gesamthaft wurden von unserem Team 4790 Stunden geleistet. Die geleisteten Stunden durch Dritte verzeichnen eine Zunahme von 335 Stunden.

Der interne Personalaufwand reduzierte sich aufgrund der geringeren Pensen gegenüber 2018 um Fr. 23'000.

Die Kosten für die Palliativ-, Psychiatrie- und die Kinder-Spitex, sowie die Aufwände der Pro Senectute nahmen um Fr. 18'132 zu, da

mehr Stunden geleistet wurden. Die gesamten Personalkosten beliefen sich auf Fr. 589'262. Dies entspricht fast unverändert 85.5% des Gesamtaufwandes.



Die Gemeindebeiträge erhöhten sich um rund Fr. 10'000.- auf Fr. 339'562.-. Die Gemeinden übernahmen 49% des Gesamt-Aufwandes.

### Zukunft

Die anstehenden Aufgaben, welche auf die Spitex zukommen, werden von unserer kleinen Spitex nicht mehr alleine bewältigt werden können. Immer mehr Menschen möchten bei gesundheitlichen Problemen oder Altersgebrechen zu Hause gepflegt werden und nicht mehr die gesamte Zeit der Genesung in einem Heim oder im

Spital verbringen müssen. Langzeitpflege und auch eine 24-Stundenbetreuung sind Anforderungen die vermehrt auf uns zukommen werden. Damit verbunden sind auch grössere Anforderungen an das Personal hinsichtlich Ausbildung und Einsatz.

**Hör niemals auf  
neu anzufangen.**

**7 Sitze**

Der neue  
**SEAT Tarraco.**

**Why not now?**  
Unser neuer grosser SUV mit Ausstattungsmerkmalen wie dem Full Digital Cockpit, der eCall-Notruf Funktion, 20\"/>

Jetzt bei uns Probefahren.



**Garage W. Brumann AG** – Steinackerweg 1 – 8918 Unterlunkhofen – T. 056 634 13 13 – [www.wbrumann.ch](http://www.wbrumann.ch)

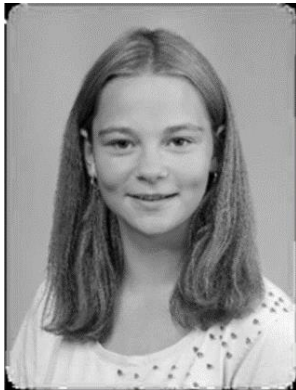
Wie schon im vergangenen Jahr, wurde der Auftrag durch die Gemeinden, die Zusammenarbeit mit anderen Spitex-Organisationen zu vertiefen, weiter vorangetrieben. Der Vorstand ist bei der Suche nach den richtigen Partnern äusserst aktiv und eine Kooperationsform bis hin zur Fusion ist sehr wahrscheinlich unser Zukunftsszenario. In den kommenden Monaten werden wir noch vertiefter Gespräche führen müssen, damit wir baldmöglichst und für die künftigen Herausforderungen gut gerüstet sind.

Der Vorstand bedankt sich wiederum bei allen Mitarbeiterinnen für ihren aussergewöhnlichen Einsatz im vergangenen Jahr.

Ebenso bedanken wir uns bei allen Mitgliedern und Spendern für ihre finanziellen Beiträge. Sie sind finanziell, aber vor allem auch ideell ein Ansporn für uns alle, die gemeinnützige Tätigkeit zur Zufriedenheit aller auszuführen.

*Eduard Schwab, Präsident*

**Denise Kadner** – in Ausbildung zur Fachfrau Gesundheit



Geb. 16.2.2003

Wohne in Oberlunkhofen

Habe 1 jüngere Schwester

3 Jahre Sekundarschule in Jonen

Besuche in Brugg die Berufsschule

Bin mit dem E-Bike unterwegs

Mit Freunden abmachen

# Jahresbericht der operativen Leitung

Dieses Jahr 2019 war eher ein ruhiges Jahr, im Vergleich zu meinen vier bisherigen Jahren.

Wir durften 2019 Margrit Meyer als Fachfrau Langzeitpflege und Denise Kadner als Lernende Fachfrau Gesundheit begrüßen.

Zwei langjährige Mitarbeiterinnen besuchten berufsbegleitend die Ausbildung zur Fachfrau Gesundheit.

Ende Februar 2020 bestand Barbara Flück zu ihrem Abschluss als Fachfrau Gesundheit EFZ. An dieser Stelle gratulieren wir ihr zur sehr guten Leistung!!!

Um unser Wissen in verschiedenen Bereichen aufzufrischen, führten wir interne diverse Schulungen durch: Kinästhetik, Demenz, Kommunikation und Arbeitssicherheit. Da wir im ersten Halbjahr weniger Einsätze zu verzeichnen hatten, wurde eine Mitarbeiterin an die Spitex Am Puls (Villmergen) ausgeliehen.

Um die Qualität beim Patienten zu verbessern, überarbeiteten wir die gemeinsamen Richtlinien des Medikamenten - Managements. Beispielsweise, um Medikamenten-Missbräuche bei Klienten möglichst zu verhindern, werden neu in Einzelfällen die Medikamente bei ihnen zu Hause in Boxen eingeschlossen.

Auch in der Spitex schreitet die Digitalisierung voran. So führten wir zwei neue Programme ein:

- 1.) die elektr. Übertragung der Krankenkassen – Rechnungen
- 2.) und die kantonale Austrittsbefragung

Zu guter Letzt: Dank unserem sehr gut funktionierenden Spitexteam erreichten wir bei den Austrittsbefragen eine sehr hohe Zufriedenheit. Dies war nur möglich, weil unsere Mitarbeiterinnen füreinander und genauso für unsere Patienten da sind.

Ich bedanke mich bei allen Mitarbeiterinnen, dem Vorstand und den Klienten für die sehr gute Zusammenarbeit. Dieses Gefühl – füreinander da zu sein – wünsche ich uns allen im 2020.

*Eva Gemrich, Geschäftsleiterin*

*Planung und Bauleitung von  
Neubauten, An- und Umbauten*

**Architekturbüro  
Thomas Giger  
5642 Mühlau**  
[www.giger-architektur.ch](http://www.giger-architektur.ch)  
[info@giger-architektur.ch](mailto:info@giger-architektur.ch)  
Tel. 056 / 668 19 52

**GIGER**



# Erfolgsrechnung 1.1. - 31.12.2020

mit Budget 2019 und Budget 2020

	Budget 2019	Rechnung 2019	Budget 2020
Löhne	483'500	440'333	453'000
Sozialleistungen	76'000	68'618	67'000
Arbeitsleistung Dritter	39'000	57'335	72'000
Personalnebenkosten	38'500	22'976	38'000
Med. Verbrauchsmaterial	30'500	4'035	5'000
Fahrzeugaufwand	16'500	13'715	13'500
Sonstiger Betriebsaufwand	88'500	79'858	93'500
<b>Total Aufwand</b>	<b>772'500</b>	<b>686'870</b>	<b>742'000</b>



**STÖCKLI** Bau AG  
Bauunternehmung  
8918 Unterlunkhofen  
056 634 19 22 www.stoecklibau.ch

Seit über **50** Jahren  
Ihr Partner rund ums  
Bauen

Hochbau Tiefbau Immobilien Generalunternehmung

Aktuell zum Verkauf:  
Einfamilienhaus in Oberwil-Lieli

Aktuell zum Verkauf:  
Eigentumswohnungen in Unterlunkhofen

## Erfolgsrechnung per 31.12.2019

	Budget 2019	Rechnung 2019	Budget 2020
Ertrag aus Pflege	288'000	206'840	235'000
Patientenbeteiligung	48'000	39'760	40'000
Ertrag aus Haushilfe	53'500	63'519	65'000
Material & Personalausleih	500	2'444	0
Gemeindebeitrag & IT	350'000	339'562	367'000
Mitgliederbeitr., Spenden	32'500	34'745	35'000
<b>Total Ertrag</b>	<b>772'500</b>	<b>686'870</b>	<b>742'000</b>

### Zusammenfassung

Saldo Aufwand	772'500	686'870	742'000
Saldo Ertrag	772'500	686'870	742'000
<b>Verlust/Gewinn</b>	<b>0</b>	<b>0</b>	<b>0</b>

DER MASSSTAB FÜR  
Termin-Qualität-Preis



**Verzinkerei Unterlunkhofen AG**

8918 Unterlunkhofen - Tel. 056 649 91 10

[www.vzu.ch](http://www.vzu.ch)



## Bilanz per 31.12.2019

	Aktiven	Passiven
	CHF	CHF
Kasse	280	
Post/Bank	188'605	
Debitoren	37'633	
Vorräte Mat. & Medi.	312	
Abgrenzung	3'576	
Mobiliar	54	
Krankenmobiliar	159	
Hardware & Software	26	
Fahrzeug	1	
Debitor AHV	7451	
Debitor UVG	1285	
Debitor KTG	1107	
Debitor BVG	683	
<b>Total Aktiven</b>	<b>241'172</b>	
<hr/>		
Kreditor Gemeinden		10'437
Kreditor Guthaben		217
Kreditor Löhne		25'660
Abgrenzung		6'008
Rückstellungen		5'403
Vereinskapital		193'447
<b>Total Passiven</b>	<b>241'172</b>	<b>241'172</b>
<hr/>		
<b><u>Zusammenfassung</u></b>		
Saldo Aktiven	241'172	
Saldo Passiven		241'172
Verlust / Gewinn	0	0
<b>Bilanzsumme</b>	<b>241'172</b>	<b>241'172</b>
<hr/>		

# Revisionsstellenbericht 2019



Spitex Kelleramt

Rechnungsprüfung 2019

Revisionsstelle

## Revisionsstellenbericht

Wir haben im Rahmen der gesetzlichen Bestimmungen die Buchführung und die Jahresrechnung für das Rechnungsjahr 2019 geprüft. Für den Inhalt und das Ergebnis der Jahresrechnung ist der Vorstand verantwortlich. Die Aufgabe der Revisionsstelle besteht darin, die Jahresrechnung zu prüfen und zu beurteilen.

Wir haben die Detailkonti und Zusammenzüge sowie die übrigen Angaben der Jahresrechnung auf der Basis von Stichproben geprüft. Ferner beurteilen wir die Anwendung der massgebenden Buchführungsgrundsätze, die wesentlichen Bewertungsrichtlinien sowie die Darstellung der Jahresrechnung als Ganzes.

Die Revisionsstelle darf erfreut feststellen, dass die Rechnungsführung zu keinen Bemerkungen Anlass gegeben hat.

### Aufgrund unserer Prüfung bestätigen wir, dass

1. die Buchhaltung sauber und übersichtlich geführt ist;
2. die Bilanz und die Erfolgsrechnung mit der Buchhaltung übereinstimmen;
3. die Buchführung, die Darstellung der Vermögenslage und die Jahresrechnung den gesetzlichen Vorschriften entsprechen.

Wir möchten dem Vorstand, der operativen Leitung und allen Mitarbeitenden für die im Rechnungsjahr geleistete Arbeit im Namen der Einwohnerinnen und Einwohner recht herzlich danken.

### Antrag:

Wir empfehlen der Mitgliederversammlung vom 7. Mai 2020 die Genehmigung der Jahresrechnung 2019 und Déchargeerteilung an den Vorstand.

Oberlunkhofen, 17. Februar 2020

Revisionsstelle Spitex Kelleramt

Jürgen Klingler, Isisberg

Peter Stadler, Unterlunkhofen

Daniel Lang, Jonen

# Anmerkungen zum Abschluss

## Bilanz

**Post/Bank:** die liquiden Mittel sind auf Konten der Post und der Raiffeisenbank angelegt.

**Debitoren:** Offene Klienten- und Mitgliederrechnungen.

**Debitoren AHV, UVG, KTG, BVG:** offene Beiträge von der AHV, UVG (=Unfallversicherung); KTG (= Krankentagversicherung) und BVG (= Pensionskasse).

**Abgrenzungen Aktiven:** bereits bezahlte Kosten für das Jahr 2018 oder noch zu erwartende Erträge für das Berichtsjahr.

**Vorräte medizinisches Material:** Veränderung beim Inventar am Lagerbestand von medizinischem Material und zur Arbeitssicherheit und Gesundheitsschutz.

**Kreditoren/Abgrenzungen Passiven:** noch zu bezahlende Aufwände per Ende Berichtsjahr aus Löhnen, Guthaben, Rückstellungen und Gemeinden.

**Betriebskapital:** freies Vereinsvermögen.

ARCHITEKTURBUERO  
\_\_\_\_ RAINER FUX DIPL. ARCH. ETH \_\_\_\_\_

8905 ARNI SONNACKER 59 TELEFON 056 640 27 22 FAX 056 640 27 23  
E-MAIL: arch.fux@bluewin.ch

## Erfolgsrechnung

**Löhne:** Ausbezahlte Löhne an die Mitarbeiterinnen (exkl. Vorstandsentschädigung).

**Sozialleistungen:** AHV/ALV/IV/EO, BVG-Arbeitgeber-Beitrag, Betriebsunfall- und Krankentaggeldversicherung.

**Arbeitsleistungen Dritter:** Pro Senectute, Kinder-, Palliativ- und Psychiatriespitex, sowie die Entschädigung von temporärem Personal.

**Personalnebenaufwand:** Aus- und Weiterbildung, Personalanlässe, Arbeitskleidung, Personalsuche, Geschenke, Vorstandsentschädigung und Diverses.

**Med. Verbrauchsmaterial:** Material, welches wir für die Hilfe und Pflege benötigen. Seit 2018 übernimmt dies die Spitex.

**Sonstiger Betriebsaufwand:** Unterhalt und Reparaturen, Informatikaufwand, Anschaffungen, Abschreibungen, Miet- und Büroaufwand, Mitgliederbeiträge, Mitgliederversammlung, Werbung/PR, Sachversicherungen, Gebühren und Abgaben, Qualitätssicherung, diverser Aufwand.

Staldenstrasse 1  
8916 Jonen

Telefon +41 56 634 50 80

Mobile +41 79 679 46 80

info@holliger-gartenbau.ch

www.holliger-gartenbau.ch

Mitglied Jardin/Suisse

  
**HOLLIGER**  
**GARTENBAU AG**

### **Unsere Dienstleistungen:**

Gartengestaltungen – Steinmauern – Gartenunterhalt – Kies- und Rindenmulchlieferungen  
Grossflächen-Rasenmähen – Muldenservice usw.

**Ertrag aus Pflege:** die Ansätze sind kantonal festgelegt und werden in folgende Bereiche unterteilt:

- Abklärung und Beratung Fr. 79.80 pro Stunde
- Untersuchung und Behandlung Fr. 65.40 pro Stunde
- Grundpflege Fr. 54.60 pro Stunde

**Patientenbeteiligung:** ab dem 1. Januar 2013 müssen Klienten für pflegerische Leistungen der Spitex nach KLV 7a Abs. 1 lit. a-c eine Patientenbeteiligung von 20% pro rata temporis bezahlen, maximal Fr. 15.95 pro Tag. Ausgenommen sind Kinder und Jugendliche bis zum vollendeten 18. Altersjahr, sowie Abrechnungen über die Invalidenversicherung (IV), Militärversicherung (MV) und Unfallversicherung (UV).

**Ertrag Haushilfe:** bei Spitexmitgliedern liegt der Stundenansatz bei Fr. 29.00. Nichtmitglieder bezahlen einen Zuschlag von 20%.

**Materialverkauf & Personalausleih:** an unsere Klienten weiterverkauftes Material. Ertrag aus Personalausleihe.

**Gemeindebeträge:** der Aufwand wird mit einem Verteilschlüssel an die angeschlossenen Gemeinden verrechnet.

**kreativ-hagenbuch** gmbh

malen • gipsen • spritzen • restaurieren

Moosmatt 5

8905 Ami

Telefon 056 634 13 57

info@kreativ-hagenbuch.ch • kreativ-hagenbuch.ch

# Mitgliederbeiträge und Spenden

## ***Herzlichen Dank***

- ***allen unseren Mitgliedern für ihre langjährige Treue und Ihre willkommenen Beiträge und Spenden.***
- ***Unseren Spendern und Sponsoren für die Solidarität und die finanzielle Unterstützung.***
- ***Den Inserenten und Gönnern, die mit ihren Beiträgen den Druck dieser Broschüre ermöglichen.***

## **Gönner**

- Bäckerei Stutz, Unterlunkhofen
- IBRAG Immobilien, Oberlunkhofen



**HUBERDRUCKEREI**

Huber Druckerei | Verlag Amtlicher Anzeiger  
Zentralstrasse 11  
5623 Boswil  
[www.huber-druckerei.ch](http://www.huber-druckerei.ch)

# Protokoll der letzten Mitgliederversammlung

2. Mai 2019, 19.00 Uhr im Singsaal, Schulhaus Pilatus, Jonen

## Präsenz:

Anwesend: 82; davon stimmberechtigt  
57 Mitglieder (Absolutes Mehr: 29)

## Gäste:

Gaby Bättig	Geschäftsleiterin Spitex Mutschellen
Barbara Tellenbach	Vorstand Spitex Bremgarten
Rita Brügger	Landfrauen Arni-Islisberg
Beatrix Staubli	Landfrauen Unterlunkhofen
Franziska Schuler	Pro Senectute
Hanspeter Schoch	Präsident Samariterverein

## Gemeindevertreterinnen / -vertreter:

Evelyn Pfister	Gemeinderat Arni
Barbara Weber	Gemeinderat Oberlunkhofen
Jolanda Eggenberger	Gemeinderat Islisberg

## Revisoren:

Jürgen Klinger	Finanzkommission Islisberg
----------------	----------------------------

## Vorstand / Geschäftsstelle:

Edi Schwab (Präsidium), Eva Gemmrich (Leitung),  
Evelyn Pfister, Andrea Bütler, Barbara Weber (Protokoll),  
Béatrice Koller

## **Traktanden:**

1. Begrüssung
2. Protokoll der Mitgliederversammlung vom 26.04.2018
3. Jahresbericht 2018
4. Jahresrechnung 2018
5. Revisorenbericht und Entlastung des Vorstandes
6. Budget 2019
7. Anpassung der Statuten
8. Ehrungen
9. Verschiedenes

### **1. Begrüssung**

Im Namen des Vorstandes begrüsst der Präsident Edi Schwab die Anwesenden zur diesjährigen Versammlung, insbesondere alle Mitglieder, die Gemeindevertreter/innen, den Revisor Jürgen Klingler, die Gäste der befreundeten Organisationen. Einen herzlichen Gruss richtet er an die zahlreich erschienenen Mitarbeiterinnen und bedankt sich bei ihnen für ihr Kommen. Entschuldigungen sind einige eingegangen, folgende erwähnt er namentlich: Reto Blättler (GR Jonen) und Nadya Burri (GR Unterlunkhofen), Jolanda Eggenberger (GR Islisberg), welche alle an der Abgeordnetenversammlung der Alterszentren heute Abend teilnehmen; Peter Stadler und Daniel Lang (zwei der Revisoren der Spitex). Ordnungshalber wird festgehalten, dass die Einladung rechtzeitig an die Mitglieder verschickt worden ist. Anträge aus dem Kreis der Mitglieder sind keine eingereicht worden.



	<p>HOCHBAU TIEFBAU UMBAU</p>	<p><b>WIR BAUEN MIT ERFAHRUNG HUWILER &amp; PORTMANN AG</b></p>
		<p>Ihr Partner und Fachmann für</p>
		<ul style="list-style-type: none"> <li>▶ Planung und Ausführung</li> <li>▶ Neu- und Umbauten</li> <li>▶ Renovationen</li> </ul>
		<p><b>HUWILER &amp; PORTMANN AG</b> 5524 Niederwil Tel. 056 649 91 85 <a href="http://www.huwiler-portmann.ch">www.huwiler-portmann.ch</a></p>

Da keine Änderungswünsche der Traktanden eingegangen sind, werden sie wie vorgesehen behandelt. Als Stimmzählerinnen werden Erika Stäger und Zita Stutz einstimmig gewählt.

## **2. Protokoll der Mitgliederversammlung vom 26. April 2018**

Das Protokoll ist in der Einladungsbroschüre abgedruckt. Es wird einstimmig genehmigt und Barbara Weber unter Applaus verdankt.

## **3. Jahresberichte 2018**

Der Jahresbericht des Vorstandes und der operativen Leitung ist in der Einladungsbroschüre abgedruckt. Der Präsident berichtet ergänzend von den Haupttätigkeiten des Vorstandes. Die ambulante Gesundheitsversorgung muss in Zukunft generell breiter abgestützt und organisiert werden. Für Spitexorganisationen sollen Regionen mit einem Einzugsgebiet von gut 100'000 Einwohner gebildet werden, um

die wachsenden Anforderungen gewährleisten zu können. Die Spitex Kelleramt intensiviert zunehmend die Zusammenarbeit mit der Spitex Muri.

Die Stundenbelastungen des Personals unterliegen grossen Schwankungen. Bei fixem Personalbestand ist die Einsatzplanung dadurch oft herausfordernd. Dies zeigt sich z.B. beim Todesfall eines Klienten oder Krankheit einer Mitarbeitenden. Die Spitex Kelleramt ist eine der kleinsten im Kanton. Die Patienten werden basierend dem Grundsatz „ambulant vor stationär“ immer früher aus den Spitälern entlassen und benötigen mehr ambulante Pflegeleistungen von den Spitexorganisationen. Auch intensivierte der Vorstand die Gespräche mit den Gemeinderäten und den Herren und Frauen Gemeindeammännern im Kelleramt, um die strategische Ausrichtung zwischen Spitex- und politischer Ebene gegenseitig auszurichten. Der Präsident führte auch Gespräche mit den umliegenden Spitexorganisationen, um mögliche Synergien zu definieren. Administrative Aufgaben wie z.B. Buchhaltung, Informatiksysteme wie e-Health können solche Zusammenarbeitsmöglichkeiten darstellen. An einer Geschäftsstelle in Oberlunkhofen wird auch in Zukunft festgehalten, die Spitex soll nahe bei den Klienten sein und Fahrwege möglichst kurz halten.

Die Geschäftsleiterin Eva Gemmrich übernimmt das Wort und berichtet aus dem Betrieb im vergangenen Jahr. Sie bedankt sich herzlich bei allen Mitarbeiterinnen. Ohne ihr Mittragen aller Herausforderungen hätte das vergangene Jahr nicht so erfolgreich abgeschlossen werden können. Alle Pflegenden lernten sich im Alltag erfolgreich abzugrenzen, indem sie sich mit der Thematik „Sexuelle Belästigung

am Arbeitsplatz“ auseinandersetzen. Seit März 2018 wird die Dokumentation elektronisch über das Handy geführt. Alle Mitarbeiterinnen besuchten einen BLS/ AED Kurs (Basic Life Support / Automatisierter externer Defibrillator) beim Samariterverein, um ihr Wissen über erste Hilfe aufzufrischen. Vorstand, Teamleitung und die Mitarbeitenden erarbeiteten ein Leitbild, welches seit März 2019 auf der Homepage publiziert ist. Nachdem ein Krebspatient mit Betreuung durch die Spitex Kelleramt zuhause für immer einschlafen durfte, erhielt die Teamleiterin eine wunderbare Rückmeldung: Die Angehörige lobte, sie habe sich von allen Mitarbeiterinnen von Anfang an gut getragen gefühlt. Dies zeugt von Professionalität und hoher Kompetenz bei den Mitarbeiterinnen.

Der Jahresbericht wird einstimmig genehmigt. Die wichtige Arbeit aller Mitarbeiterinnen wird mit einem grossen Applaus noch einmal bedankt.

## **FRANZ MEIER**

Malergeschäft  
8917 Oberlunkhofen  
8051 Zürich

**Telefon 056 634 32 31**

malt • spritzt • tapeziert | Isolationen | Baugerüst

**Bodenbeläge:**

Kork • Parkett • Linoleum • PVC • Teppiche



#### **4. Jahresrechnung 2018**

Die Jahresrechnung und die Bilanz, die ebenfalls mit der Einladung verschickt worden sind, werden von Béatrice Koller präsentiert und die wichtigsten Abweichungen gegenüber Budget erläutert. Sie bedankt sich für die genaue, zuverlässige Arbeit von Eva Gemmrich. Speziell weist sie darauf hin, dass durch die grosse Kostenbewusstheit zwei Gemeinden rund Fr. 20'000 zurückvergütet werden konnten. Sie richtet einen herzlichen Dank an die Kunden, Spender und Gemeinden für die Unterstützung und Treue zur Spitex Kelleramt.

#### **5. Revisorenbericht und Entlastung des Vorstandes**

Die Rechnung 2018 wurde von Peter Stadler, Daniel Lang und Jürgen Klingler geprüft. Für den Inhalt und das Ergebnis ist der Vorstand zuständig. Die Buchhaltung wurde von Eva Gemmrich sehr sauber geführt, die Bilanz und die Erfolgsrechnung stimmen überein. Jürgen Klingler dankt dem Vorstand, der operativen Leitung und den Mitarbeiterinnen für ihren Einsatz. Die Revisoren schlagen der Versammlung die Annahme der Rechnung 2018 vor, sowie dem Vorstand Decharge zu erteilen.

Beschluss: Die Jahresrechnung 2018 wird einstimmig genehmigt und dem Vorstand einstimmig Entlastung erteilt.

Edi Schwab dankt den Revisoren für ihre Arbeit und der Versammlung für das entgegengebrachte Vertrauen mit der Genehmigung der Jahresrechnung und Dechargeerteilung.

## 6. Budget 2019

Béatrice Koller erläutert die wichtigsten Positionen und kann bei einem unveränderten Mitgliederbeitrag von Fr. 50.- pro Haushalt ein ausgeglichenes Budget präsentieren. Auch wenn die Gemeinden jeweils grosse Kosten finanzieren, sind die Mitgliederbeiträge für die Spitex Kelleramt sehr wichtig und die Mitgliedschaft ein wichtiges Standbein für den Verein.

Das Budget wird jeweils durch die Gemeindevertreter geprüft und genehmigt. Die Versammlung kann es zur Kenntnis nehmen.



**IBRAG**  
Immobilien AG

8917 Oberlunkhofen  
Tel. 056 634 35 35  
Fax 056 634 35 36  
info@ibrag.ch  
www.ibrag.ch

Ihr Partner für  
anspruchsvolle Immobilien  
zu einem attraktiven  
Preis

## **7. Anpassung Statuten**

Vor allem der Vermögensanfall bei Auflösung des Vereins oder einer Fusion mit einer anderen Organisation wurde von den Revisoren wiederholt bemängelt. Diesem Umstand wurde mit der Revision der Statuten Rechnung getragen. Kleinere Anpassungen wurden vorgenommen und haben eher kosmetischen Charakter. Eine Mehrheit an der Mitgliederversammlung ermöglicht bei herausragenden Leistungen, jemandem die Ehrenmitgliedschaft zu gewähren.

Die Statuten werden einstimmig genehmigt und treten rückwirkend ab 1.5.2019 in Kraft.

## **8. Ehrungen**

Mit der Annahme der neuen Statuten beantragt der Vorstand nun Edith Halter als Ehrenmitglied in den Verein aufzunehmen. Sie war während 12 Jahren im Spitex-Vorstand tätig und hat bei der Stellvertretung der Geschäftsführerin grosses Engagement gezeigt.

Der Antrag wird angenommen und Edith Halter als erstes Ehrenmitglied in den Verein aufgenommen. Edith Halter bedankt sich persönlich sehr für diese Ehrung.

## **9. Verschiedenes**

Edi Schwab fragt, ob Anliegen oder Fragen aus dem Publikum vorliegen. Das Wort wird nicht gewünscht. Er spricht einen grossen Dank aus allen Mitgliedern, den Klienten/innen und deren Angehörigen, den auftragsgebenden Gemeinden, den Sponsoren und Spendern,

den mitwirkenden Gastgebern in Jonen, der Feuerwehr und den Landfrauen von Jonen für die willkommenen Einsätze für diesen Abend, seinen Vorstandskolleginnen und nochmals der Geschäftsführerin Eva Gemmrich und allen Mitarbeiterinnen.

Dann erklärt Edi Schwab den offiziellen Teil für beendet. Vor dem Imbiss, serviert von den Landfrauen Jonen, wird die 5. Primarklasse von Jonen unter der Leitung von ihrer Lehrerin Ruth Ineichen ein paar Lieder vortragen.

Die nächste Mitgliederversammlung findet am 7. Mai 2020 in Islisberg statt.

Oberlunkhofen, 3. Mai 2019

Barbara Weber, Aktuarin

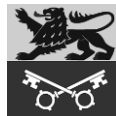


Überall für alle

# SPITEX

Kelleramt

- Die Hilfe und Pflege zu Hause ist ein wichtiger, anerkannter Pfeiler der Gesundheitsvorsorge.
- Einwohnerinnen und Einwohner aller Altersgruppen können bei Bedarf auf fach- und situationsgerechte Spitex-Leistungen in Akut- und Langzeitsituationen zählen:
  - wenn die Selbsthilfe der Klienten nicht mehr ausreicht
  - wenn die Angehörigen- oder Nachbarschaftshilfe fachlich oder zeitlich nicht mehr genügt oder ergänzt werden muss
  - wenn das soziale Umfeld fehlt
- Die Spitex-Organisationen erbringen ihre Dienstleistungen gemäss den gesetzlichen Vorgaben unter der Verantwortung der Gemeinden.



Leistungsvereinbarung mit den Gemeinden:  
Arni - Islisberg - Jona - Oberlunkhofen – Unterlunkhofen